

**Агеев Александр Иванович** —

генеральный директор Института экономических стратегий и Международного научно-исследовательского института проблем управления, заведующий кафедрой управления бизнес-проектами НИЯУ МИФИ, доктор экономических наук, профессор МГИМО, эксперт РАН.

**Кузык Борис Николаевич** —

директор Института экономических стратегий, академик РАН.

**Aleksandr I. Ageev** —

Institute for Economic Strategies.

**Boris N. Kuzyk** —

Institute for Economic Strategies.

Статья подготовлена в целях исполнения проекта № 16-02-00229 «Социодемографическая эволюция России и других стран БРИКС: закономерности, тенденции и перспективы», реализуемого при поддержке Федерального государственного бюджетного учреждения «Российский фонд фундаментальных исследований» (номер государственной регистрации научно-исследовательской темы проекта № АААА-А16-116042550079-6).

## Две демографические угрозы БРИКС

### Амбиции и реальность БРИКС

Уже немало сказано об уникальном, возникшем из анализа сухой макроэкономической статистики явлении — БРИКС. Объединение Бразилии, России, Индии, Китая и позднее присоединившейся к ним Южной Африки породило множество надежд на появление новых драйверов роста мировой экономики. Сразу обратили на себя внимание как глобальный характер этого явления, затрагивающего все континенты от Европы (Россия) и Азии (Китай, Индия) до Южной Америки (Бразилия) и Африки (ЮАР), так и отсутствие застаревших проблем развитых экономик, таких как сокращение реального сектора,

«стареющее» население и многие другие. Наличие же «демографического дивиденда» — феномен высокой доли трудоспособного населения в общей демографической структуре в сочетании с бурным ростом производственной базы — обеспечило уникальные по своей привлекательности условия для инвестиционного капитала со всего мира. Именно об этом говорили аналитики американского банка *Goldman Sachs* во главе с Джимом О'Нилом, которые в 2001 г. опубликовали доклад *Building Better Global Economic BRICs* (в вольном переводе — «Создание лучших кирпичей для глобальной экономики») и ввели в оборот аббревиатуру «БРИКС» [1].

УДК 314.1

Проведенный автором анализ демографической статистики ООН позволил выявить две внутренние проблемы, объективно препятствующие становлению стран БРИКС как новых драйверов роста мировой экономики, — это сокращение экономически активного населения и увеличение социальной нагрузки на одного работающего в виде снижения коэффициента потенциальной поддержки. Прогнозируемый дефицит трудовых ресурсов может спровоцировать серьезные социально-экономические потрясения уже в недалеком будущем.

**Ключевые слова**

БРИКС, дефицит трудовых ресурсов, рост мировой экономики, глобальная финансовая система, демография.



Конечно, нагнетание ажиотажа одной из крупнейших в мире финансовых структур вокруг альтернативных Западу точек роста было связано с поиском новых инвестиционных рынков. В 2004 г. *Goldman Sachs* создал специальный и весьма успешный инвестиционный фонд для БРИКС, просуществовавший до 2015 г. Напом-

ним, фонд был сформирован после обнародования в 2003 г. нашумевшего и более известного, чем доклад Дж. О'Нила, исследования аналитиков банка Доминика Уилсона и Рупы Пурушотамана под названием «Мечтая вместе с БРИКС: дорога в 2050 год» и полностью оправдал ожидания инвесторов.

➤➤ Пул валютных резервов БРИКС и учреждение Нового банка развития БРИКС по мере ослабления бреттон-вудских институтов вполне могли бы оказаться конкурентоспособной альтернативой соответственно МВФ и Всемирному банку.

## Two Demographic Threats of BRICS

The author's analysis of UN demographic statistics revealed two internal problems that objectively impede to the BRICS countries to become new drivers of global economic growth — reduction of economically active population and increase of the social burden on one working person in the form of reducing the potential support ratio. Projected labour shortage could trigger serious socio-economic upheavals in the nearest future.

### Keywords

BRICS, labour shortage, world economy growth, global financial system, demography.

Казалось, преобразование картины мира — дело ближайших лет, даже не десятилетий: «новая кровь» БРИКС реанимирует угасающую Бреттон-Вудскую модель глобальной финансовой системы, остановит стагнацию мировой экономики и тем самым как минимум на несколько десятилетий отсрочит распад англосаксонского доминирования. Но аналитики *Goldman Sachs*, точно диагностировав высокий инвестиционный потенциал БРИКС, допустили стратегическую ошибку. Они не ожидали запуска процесса институционализации нового глобального явления с собственными, альтернативными бреттон-вудским институтами. Речь идет не только о постоянно действующей площадке для диалога стран БРИКС, регулярных встречах лидеров, существовании рабочих групп, что само по себе важно. Прежде всего обращает на себя внимание принятая в июле 2014 г. на VI саммите в Бразилии Форталезская декларация, в рамках которой был создан Пул валютных резервов БРИКС и учрежден Новый банк развития БРИКС. Последние по мере ослабления бреттон-вудских институтов вполне могут оказаться конкурентоспособной альтернативой МВФ и Всемирному банку соответственно.

Тем не менее стратегический потенциал БРИКС нельзя считать реализованным. Без сомнения, до тех пор, пока Бреттон-Вудская система устойчива, конкурентоспособность любой альтернативы остается слабой. Формирование новых институтов БРИКС происходит на фоне существования объективной проблемы: предельного консерватизма восприятия глобальными инвесторами любых институциональных новаций в сфере движения капиталов.

Деньги любят тишину. С этим утверждением трудно спорить. И все же препятствия на пути преобразований БРИКС из площадки для коммуникации развивающихся стран в глобальное явление, способное на равных конкурировать с Бреттон-Вудской системой, следует искать не только во внешней среде, но и в тех процессах, которые развиваются в странах БРИКС. По мере роста их экономик все отчетливее будут проявляться те же «болезни», которыми поражены развитые страны. Главным образом это касается постепенного нивелирования феномена «демографического дивиденда» и, как следствие, снижения темпов экономического роста и платежеспособного спроса на внутренних рынках. Именно этим объясняется тот факт, что международные инвесторы не торопятся увидеть в БРИКС достойную альтернативу Бреттон-Вудской системе.

### Дефицит трудовых ресурсов

Согласно данным Фонда ООН в области народонаселения и Департамента по экономическим и социальным вопросам ООН, возрастная структура стран БРИКС все менее отличается от соответствующей структуры высокоразвитых стран. Такая тенденция наметилась с середины 1990-х годов и характеризуется нарастающей динамикой (рис. 1), что не трудно заметить, сравнивая динамику средних пятилетних изменений возрастного состава населения в странах БРИКС в период с 1950 по 2015 г. в с общемировыми показателями (табл. 1).

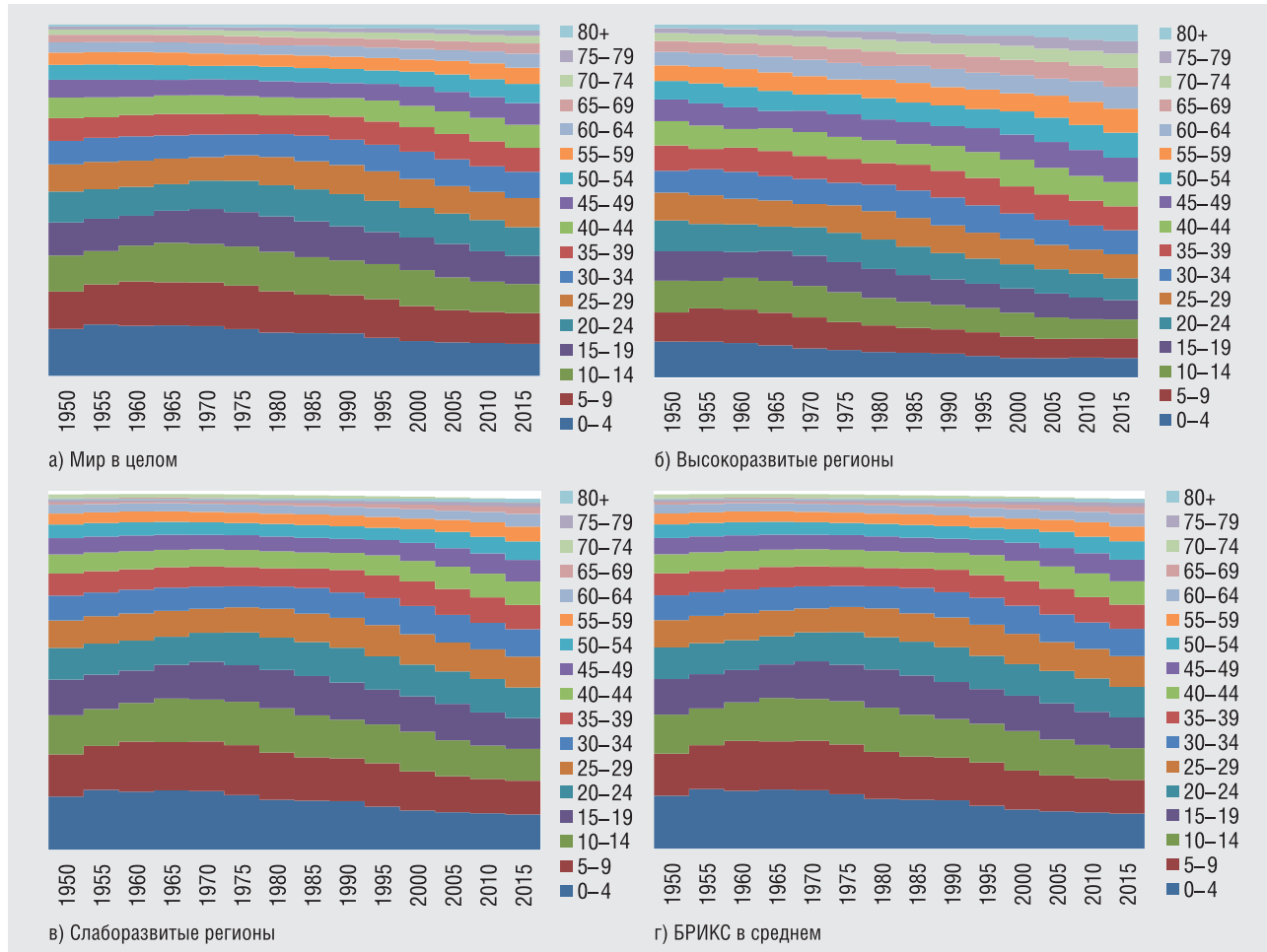
Если доля экономически активного населения (в возрасте от 20 до 70 лет) с 1950 по 1995 г. в мире в целом выросла на 1,6% (с 53,4 до 55%), то в будущих странах БРИКС — в среднем на 4,5% (с 51,7 до 56,2%), в высокоразвитых странах — на 4,8% (с 59,6 до 64,4%). С 1995 по 2015 г. доля трудоспособного населения в ведущих экономиках мира увеличилась лишь на 1,4% (до 65,8%), тогда как в странах БРИКС — сразу на 8% (до 64,2%). Именно это позволило аналитикам *Goldman Sachs* говорить о новом глобальном явлении — БРИКС. Что важно, такой рост в этот период был обеспечен за счет Бразилии — на 9,9% (до 64%) и Китая (до 70,6%). В аутсайдерах — Россия с ростом на 5,1% (до 69,4%).

Опасные тенденции сокращения численности экономически активного населения проявятся после 2020 г., что



Рисунок 1

Изменения в возрастной структуре населения в 1950–2015 гг.



Источники: данные Фонда ООН по народонаселению и Департамента по экономическим и социальным вопросам ООН [2, 3]

Таблица 1

Средние пятилетние изменения (+/-) численности населения по возрасту с 1950 по 2015 г., % к предыдущему пятилетию

Показатель	0–4	5–9	10–14	15–19	20–24	25–29	30–34	35–39	40–44	45–49	50–54	55–59	60–64	65–69	70–74	75–79	80+
Мир в целом	5,6	7,13	7,02	7,46	8,13	9,29	9,7	9,13	9,78	10,4	10,85	11,06	11,43	11,22	11,6	13,75	18,31
Высокоразвитые страны	-1,3	0,53	-0,37	0,39	0,92	2,44	4,57	3,45	4,03	4,84	6,4	7,44	7,86	8,38	8,64	11,45	16,65
Слаборазвитые страны	7,07	8,61	8,82	9,27	10,23	11,41	11,3	11,29	12,13	12,82	13,02	13,02	13,53	13,23	13,91	15,95	20,41
БРИКС в среднем	3,91	6,12	6,04	6,73	7,96	9,92	9,41	9,31	10,74	11,76	12,11	12,09	13,21	12,68	13,47	16,12	21,04
ЮАР	8,48	9,5	10,34	11,14	12,05	13,06	13,06	12,81	12,66	13,23	13,17	13,57	13,46	13,11	13,19	15,2	13,37
Китай	2,37	4,52	4,53	5,14	7,69	10,22	8,29	8,63	11,26	12,43	12,48	11,3	13,34	12,14	13,54	16,57	24,67
Индия	6,61	8,51	8,99	9,52	10,1	10,74	11,08	11,12	11,23	12,01	12,16	13,87	13,59	15,17	14,77	16,13	18,09
Россия	-0,11	3,03	-1,47	-0,3	0,71	6,8	8,84	6,58	7,15	7,48	11,28	12,6	13,48	11,01	11,55	17,02	18,48
Бразилия	4,29	6,52	7,78	9,71	10,21	11,98	13,56	13,73	14,12	15,38	15,78	16,65	17,32	17,76	18,55	20,75	26,62

Источники: [2, 3]

прослеживается по всем трем вариантам (срединному, высокому и низкому) прогноза экспертов ООН (табл. 2). Это нарастающий общемировой тренд, затрагивающий все страны мира. Вопрос лишь в размерах сокращения трудовых ресурсов. Если в 2020–2050 гг. по срединному ва-

рианту доля экономически активного населения в мире уменьшится на 0,2% (60,6%), то к 2100 г. — еще на 1,5% (до 59,1%), по высокому варианту соответственно — на 2,8 и 0,1%, по низкому варианту ожидается рост на 2,6% и последующее уменьшение на 4,5%.

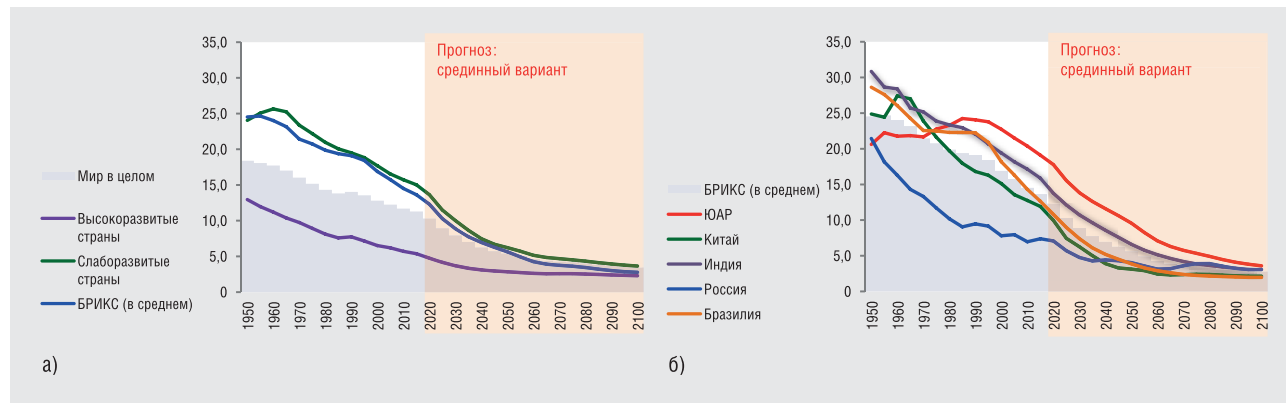
Таблица 2

Прогноз средних пятилетних изменений (+/-) численности населения по возрасту с 2020 по 2100 г., в % к предыдущему пятилетию

Показатель	Срединный вариант																			
	0–4	5–9	10–14	15–19	20–24	25–29	30–34	35–39	40–44	45–49	50–54	55–59	60–64	65–69	70–74	75–79	80–84	85–89	90–94	95–99
Мир	-0,21	0,13	0,51	0,76	0,73	0,64	1,27	1,87	2,03	2,40	3,08	4,00	4,64	6,26	7,93	8,95	10,71	12,78	15,87	20,57
Высокоразвитые страны	-0,44	-0,44	-0,12	-0,18	-0,73	-1,17	-1,14	-1,01	-1,05	-0,92	-1,08	-0,83	-0,41	0,35	2,08	2,78	4,55	6,41	9,89	15,04
Слаборазвитые страны	-0,18	0,19	0,58	0,87	0,93	0,89	1,63	2,33	2,55	2,98	3,92	5,08	5,84	7,90	9,69	11,15	13,30	16,30	20,09	24,62
БРИКС	-2,72	-2,35	-2,01	-1,79	-2,17	-2,65	-2,01	-1,20	-0,67	0,12	0,71	1,70	2,50	4,90	7,07	8,45	11,31	14,16	18,57	23,77
ЮАР	-1,94	-1,51	-1,16	-0,97	-0,85	-0,70	-0,04	1,19	2,31	3,41	4,40	5,38	6,52	8,57	10,19	12,29	14,69	17,74	21,35	25,84
Китай	-3,58	-3,20	-2,76	-2,71	-3,74	-4,94	-3,31	-2,85	-3,78	-3,78	-2,28	-0,59	-0,60	2,18	4,84	6,87	9,87	14,21	18,90	23,84
Индия	-2,90	-3,00	-2,82	-2,49	-2,10	-1,67	-1,03	-0,03	0,88	1,82	2,71	3,77	5,07	7,54	9,48	11,26	13,68	16,59	20,32	23,83
Россия	-1,87	-0,76	0,28	1,06	-0,58	-2,36	-2,21	-1,56	-0,95	0,32	-0,77	-0,87	-0,75	1,95	4,21	3,35	6,86	8,00	13,23	19,09
Бразилия	-3,33	-3,30	-3,60	-3,81	-3,60	-3,56	-3,48	-2,74	-1,80	-1,19	-0,50	0,82	2,28	4,28	6,63	8,48	11,43	14,26	19,07	26,26
Высокий вариант																				
Мир	3,77	3,90	4,07	4,10	3,83	3,51	3,92	4,35	4,34	4,50	4,92	5,56	5,99	7,50	9,15	9,96	11,38	12,78	15,87	20,57
Высокоразвитые страны	3,71	3,55	3,66	3,33	2,47	1,76	1,61	1,61	1,41	1,29	0,78	0,73	0,99	1,70	3,43	3,91	5,31	6,41	9,89	15,04
Слаборазвитые страны	3,78	3,94	4,12	4,20	4,02	3,75	4,27	4,79	4,84	5,07	5,76	6,64	7,17	9,12	10,90	12,14	13,96	16,30	20,09	24,62
БРИКС	1,82	1,98	2,11	2,09	1,43	0,68	1,09	1,72	2,07	2,62	2,89	3,54	4,07	6,35	8,49	9,62	12,07	14,16	18,57	23,77
ЮАР	2,46	2,67	2,80	2,75	2,60	2,48	2,91	3,94	4,86	5,73	6,42	7,09	7,97	9,89	11,45	13,29	15,32	17,74	21,35	25,84
Китай	1,02	1,21	1,43	1,22	-0,10	-1,57	-0,15	0,15	-0,94	-1,20	-0,05	1,28	1,02	3,71	6,38	8,17	10,76	14,21	18,90	23,84
Индия	1,78	1,45	1,41	1,52	1,67	1,80	2,16	2,92	3,64	4,38	4,98	5,66	6,62	8,93	10,82	12,34	14,35	16,59	20,32	23,83
Россия	2,31	3,24	4,07	4,59	2,67	0,63	0,59	1,10	1,56	2,58	1,15	0,73	0,66	3,29	5,56	4,50	7,64	8,00	13,23	19,09
Бразилия	1,53	1,36	0,85	0,39	0,31	0,08	-0,08	0,48	1,23	1,58	1,93	2,91	4,10	5,95	8,25	9,80	12,28	14,26	19,07	26,26
Низкий вариант																				
Мир	-4,81	-4,23	-3,59	-3,07	-2,81	-2,63	-1,77	-0,97	-0,60	0,02	1,02	2,24	3,11	4,84	6,53	7,85	10,04	12,78	15,87	20,57
Высокоразвитые страны	-5,29	-5,06	-4,49	-4,20	-4,39	-4,52	-4,28	-3,99	-3,83	-3,37	-3,14	-2,59	-2,01	-1,21	0,51	1,54	3,80	6,41	9,89	15,04
Слаборазвитые страны	-4,76	-4,13	-3,49	-2,93	-2,60	-2,37	-1,40	-0,49	-0,07	0,62	1,86	3,32	4,31	6,50	8,32	10,08	12,65	16,30	20,09	24,62
БРИКС	-8,26	-7,64	-7,01	-6,46	-6,50	-6,65	-5,75	-4,73	-3,95	-2,82	-1,81	-0,42	0,66	3,18	5,38	7,16	10,54	14,16	18,57	23,77
ЮАР	-7,27	-6,58	-5,95	-5,44	-4,98	-4,51	-3,56	-2,09	-0,72	0,70	2,06	3,41	4,82	7,04	8,74	11,21	14,06	17,74	21,35	25,84
Китай	-9,24	-8,61	-7,86	-7,46	-8,13	-9,01	-7,17	-6,54	-7,22	-6,82	-4,86	-2,75	-2,51	0,34	2,98	5,43	8,99	14,21	18,90	23,84
Индия	-8,64	-8,46	-8,02	-7,40	-6,67	-5,88	-4,90	-3,62	-2,47	-1,24	0,06	1,57	3,23	5,89	7,90	10,08	13,00	16,59	20,32	23,83
Россия	-6,82	-5,48	-4,17	-3,06	-4,35	-5,84	-5,48	-4,68	-3,84	-2,24	-2,93	-2,69	-2,37	0,38	2,63	2,08	6,07	8,00	13,23	19,09
Бразилия	-9,34	-9,05	-9,06	-8,92	-8,36	-7,99	-7,66	-6,70	-5,50	-4,51	-3,37	-1,65	0,10	2,26	4,67	7,00	10,59	14,26	19,07	26,26

Источники: [2, 3]

Коэффициент потенциальной поддержки. Фактические данные за 1950–2015 гг. и прогнозные данные по среднему варианту на 2020–2100 гг.



Источники: [2, 3]

Наибольшее сокращение трудовых ресурсов, согласно прогнозам ООН, будет наблюдаться в высокоразвитых странах и странах БРИКС. По среднему варианту в высокоразвитых странах доля экономически активного населения в 2020–2050 гг. уменьшится на 5,9% (до 58,7%), а к 2100 г. еще на 3,2% (до 55,5%). В странах БРИКС динамика выглядит иначе, но итог аналогичен: в 2020–2050 гг. — снижение доли на 1,1% (до 63,5%), к 2100 г. — на 5,6% (до 57,9%).

➤ В сухом остатке шансы БРИКС превратиться в конкурентоспособную альтернативу Бреттон-Вудской системе минимальны.

Согласно тому же варианту прогноза, среди стран БРИКС наиболее заметным сокращение трудовых ресурсов будет в Китае, где в 2020–2100 гг. ожидается снижение доли экономически активного населения на 14,6% (до 55,4%), и Бразилии — на 11,3%. В России в тот же период уменьшение данного показателя составит 8,7% (до 58,7%), в Индии — 0,3 (до 60,2), а в ЮАР будет небольшой рост — на 1,6% (61,1%).

Аналогичные соотношения в динамике изменения долей экономически активного населения будут наблюдаться по высокому и низкому вариантам прогноза. В первом случае к 2100 г. в высокоразвитых экономиках она сократится на 9% (до 55,1%), в странах БРИКС — в среднем на 6,8 (до 57,2), в Китае — на 13,9 (до 55,5), в Бразилии — на 9,9 (до 55,1), в России — на 9,5 (до 57,3), в Индии — на 1% (до 58,9%). В ЮАР доля экономически активного населения вырастет на 0,3% (до

59,2%). По низкому варианту уменьшение трудовых ресурсов в развитых странах составит 11,1% (54%), в странах БРИКС — в среднем 9,1 (56,1), в Китае — 18,4 (52,2), в Бразилии — 16,6 (49,7), в России — 9,6 (58,4), в Индии — 2,1% (59%). Рост того же показателя в ЮАР составит 1,1% (61,2%).

**Рост социальной нагрузки на одного работающего**

Описанные ранее фактические и прогнозируемые изменения в возрастной структуре населения стран мира означают не только дефицит трудовых ресурсов в национальных и мировой экономике, но и увеличение социальной нагрузки на каждого экономически активного жителя, что в свою очередь означает сокращение платежеспособного спроса и, соответственно, возникновение препятствий в развитии внутренних рынков. Другими словами, это еще одна не менее значимая проблема институционализации БРИКС как альтернативного Бреттон-Вудской системе центра мировой экономики.

Такой статистический тренд можно проследить в динамике коэффициента потенциальной поддержки, рассчитываемого аналитиками ООН как отношение численности населения в возрасте от 20 до 69 лет к численности населения старше 70 лет. Среднее общемировое значение этого показателя в 1950–2015 гг. снизилось на 3,67% (до 11,3). В высокоразвитых странах его сокращение составило 6,5% (до 5,4), в слаборазвитых — 3,5% (до 15), в странах БРИКС — 4,4% (до 13,6). Среди последних существенным снижением было в России — 7,61% (до 7,4), Бразилии — 6% (до 12,6) и Китае — 5,3% (до 11,9). В меньшей степени сокращение коэффициента затронуло ЮАР — на 0,5% (до 19,1) и Индию — на 3,3% (до 17,1) (рис. 2).

Прогнозные данные развития коэффициента в 2020–2100 гг. по всем трем сценариям свидетельствуют о том, что в странах БРИКС социальная нагрузка на одного работающего будет возрастать заметно активнее, чем в мире в целом или в высоко- и слаборазвитых экономиках. Так, по срединному варианту общемировое значение коэффициента за этот период в среднем от пятилетия к пятилетию будет снижаться на 6,7% (с 10,3 до 3,4%), показатель для высокоразвитых стран — на 4,8 (с 4,8 до

2,3), слаборазвитых — на 7,9% (с 13,6 до 3,6%). В странах БРИКС в среднем уменьшение коэффициента в соответствующих параметрах составит 8,9% (с 12,3 до 2,8%). При этом динамика показателя для России аналогична изменениям, свойственным высокоразвитым странам. Его значение в среднем будет уменьшаться на 4,7% (с 7,1 до 3,1%). В Бразилии среднее снижение составит 10,2% (с 10,8 до 2%), в Индии — 9,6 (с 15,9 до 3,1), в ЮАР — 9,3 (с 17,8 до 3,6), в Китае — 9,2% (с 10 до 2,1%).

Таблица 3

Срединный, высокий и низкий варианты изменения коэффициента потенциальной поддержки в 2020–2100 гг.

Показатель	2020 г.	2025 г.	2030 г.	2035 г.	2040 г.	2045 г.	2050 г.	2055 г.	2060 г.	2065 г.	2070 г.	2075 г.	2080 г.	2085 г.	2090 г.	2095 г.	2100 г.
<i>Срединный вариант</i>																	
Мир в целом	10,3	8,9	7,9	7	6,3	5,7	5,4	5	4,6	4,4	4,3	4,2	4	3,8	3,7	3,5	3,4
Высокоразвитые страны	4,8	4,2	3,7	3,3	3,1	3	2,8	2,7	2,6	2,6	2,6	2,6	2,5	2,5	2,4	2,3	2,3
Слаборазвитые страны	13,6	11,5	10	8,7	7,5	6,7	6,2	5,7	5,2	4,8	4,7	4,5	4,3	4,1	3,9	3,8	3,6
БРИКС в среднем	12,3	10,3	8,9	7,8	7	6,3	5,6	4,9	4,3	3,9	3,7	3,6	3,4	3,2	3	2,9	2,8
ЮАР	17,8	15,5	13,8	12,6	11,6	10,6	9,6	8,3	7,1	6,3	5,8	5,3	4,9	4,5	4,1	3,8	3,6
Китай	10	7,4	6,3	5	3,9	3,3	3,1	2,9	2,4	2,3	2,4	2,4	2,4	2,3	2,2	2,2	2,1
Индия	15,9	13,8	12,1	10,7	9,6	8,6	7,6	6,6	5,8	5,1	4,6	4,2	3,9	3,6	3,4	3,3	3,1
Россия	7,1	5,7	4,8	4,3	4,4	4,3	4	3,6	3,1	3,2	3,6	3,9	3,9	3,5	3,2	3,1	3,1
Бразилия	10,8	9	7,4	6,1	5,2	4,5	3,9	3,3	2,9	2,6	2,4	2,2	2,2	2,1	2	2	2
<i>Высокий вариант</i>																	
Мир в целом	10,3	8,9	7,9	7	6,3	5,9	5,7	5,4	5,1	5	5	5	5	5	4,8	4,6	4,4
Высокоразвитые страны	4,8	4,2	3,7	3,3	3,2	3	3	3	2,9	2,9	3	3,1	3,2	3,3	3,2	3,1	3
Слаборазвитые страны	13,6	11,5	10	8,7	7,6	6,9	6,6	6,2	5,7	5,5	5,5	5,5	5,4	5,4	5,1	4,9	4,6
БРИКС в среднем	12,3	10,3	8,9	7,8	7	6,5	6	5,3	4,8	4,5	4,5	4,5	4,5	4,4	4,1	3,9	3,7
ЮАР	17,8	15,5	13,8	12,6	11,8	11	10,1	8,9	7,9	7,2	6,8	6,6	6,3	6	5,5	5,1	4,7
Китай	10	7,4	6,3	5	4	3,4	3,3	3,2	2,7	2,7	2,8	3	3,2	3,2	3,1	3	2,9
Индия	15,9	13,8	12,1	10,7	9,7	8,9	8	7,1	6,4	5,9	5,5	5,2	5	5	4,7	4,4	4,1
Россия	7,1	5,7	4,8	4,3	4,5	4,5	4,3	3,9	3,5	3,7	4,3	4,8	5	4,8	4,3	4	4
Бразилия	10,8	9	7,4	6,1	5,3	4,7	4,1	3,6	3,3	3,1	2,9	2,9	2,9	3	2,9	2,8	2,8
<i>Низкий вариант</i>																	
Мир в целом	10,3	8,9	7,9	7	6,2	5,5	5,1	4,6	4,1	3,8	3,6	3,4	3,1	2,8	2,7	2,6	2,6
Высокоразвитые страны	4,8	4,2	3,7	3,3	3,1	2,9	2,7	2,5	2,3	2,2	2,1	2,1	1,9	1,8	1,7	1,7	1,7
Слаборазвитые страны	13,6	11,5	10	8,7	7,4	6,5	5,9	5,3	4,6	4,2	3,9	3,7	3,4	3	2,9	2,8	2,7
БРИКС в среднем	12,3	10,3	8,9	7,8	6,9	6,1	5,3	4,5	3,8	3,3	3,1	2,8	2,5	2,2	2	1,9	1,9
ЮАР	17,8	15,5	13,8	12,6	11,5	10,3	9	7,6	6,3	5,4	4,8	4,2	3,7	3,2	2,9	2,7	2,6
Китай	10	7,4	6,3	5	3,8	3,2	2,9	2,7	2,2	2	1,9	1,8	1,7	1,5	1,4	1,4	1,4
Индия	15,9	13,8	12,1	10,7	9,5	8,3	7,2	6,1	5,2	4,4	3,8	3,3	2,8	2,5	2,3	2,2	2,1
Россия	7,1	5,7	4,8	4,3	4,4	4,2	3,8	3,3	2,8	2,7	3	3,1	2,9	2,5	2,3	2,2	2,2
Бразилия	10,8	9	7,4	6,1	5,1	4,4	3,6	3	2,5	2,2	1,9	1,7	1,5	1,4	1,3	1,3	1,3

Источники: [2, 3]

➤ Без привлечения со всего мира высококвалифицированного, экономически активного населения, создания для него благоприятных условий работы ни одна из стран БРИКС (исключение составляет только ЮАР) не сможет покрыть прогнозируемый дефицит трудовых ресурсов.

Что касается высокого и низкого вариантов прогноза динамики коэффициента, то, как и в случае с изменениями долей экономически активного населения, основные статистические тренды будут теми же при наличии несущественных расхождений со средним вариантом.

Согласно высокому варианту, к 2100 г. среднее снижение общемирового показателя коэффициента составит 5,1% (до уровня 4,4%), в высокоразвитых странах он уменьшится на 2,8 (до 3), в слаборазвитых странах — на 6,4 (до 4,6), в странах БРИКС — на 7,1 (до 3,7), в Индии — на 8 (до 4,1), в Бразилии — на 7,9 (до 2,8), в ЮАР — на 7,9 (до 4,7), в Китае — на 6,9 (до 2,9), в России — на 3,1% (до 4%).

Согласно низкому варианту, к 2100 г. среднее снижение коэффициента в мире в целом составит 8,26% (до уровня 2,6%). В высокоразвитых странах за тот же период его значение в среднем уменьшится на 6,2 (до 1,7), в слаборазвитых — на 9,5 (до 2,7), в странах БРИКС — на 8,9% (до 1,9%). Из последних по этому варианту прогноза самым заметным среднее снижение коэффициента будет в Бразилии — 12,4% (до 1,3%), в Индии — 11,8 (до 2,1), в ЮАР — 11,4 (до 2,6), в Китае — 11 (до 1,4), в России — 6,6% (до 2,2%) (табл. 3).

\* \* \*

Проведенный анализ демографической статистики ООН позволил выявить две внутренние проблемы, объективно препятствующие становлению стран БРИКС как новых драйверов роста мировой экономики. Прогнозируемые на перспективу до 2100 г. сокращение экономически активного населения и увеличение социальной нагрузки на одного работающего

в виде снижения коэффициента потенциальной поддержки свидетельствуют о постепенном выравнивании демографических показателей стран БРИКС и высокоразвитых экономик. Прежде всего нивелирование бонусов «демографического дивиденда» затронет Китай и Россию. В меньшей степени это будет относиться к Индии и Бразилии. Что касается ЮАР, где подавляющее большинство составляет чернокожее население, то там динамика демографических показателей будет такой же, как в слаборазвитых экономиках.

В сухом остатке шансы БРИКС превратиться в конкурентоспособную альтернативу Бреттон-Вудской системе минимальны. Без привлечения со всего мира высококвалифицированного, экономически активного населения, создания для него благоприятных условий работы ни одна из стран БРИКС (исключение составляет только ЮАР) не сможет покрыть прогнозируемый дефицит трудовых ресурсов. Последний может не только убить любые перспективы институционализации нового амбициозного объединения, но и спровоцировать серьезные социально-экономические потрясения уже в недалеком будущем.

ПЭС 18144 / 21.09.2018

#### Источники

1. Агеев А.И., Кузык Б.Н. Демографический феномен БРИКС // Экономические стратегии. 2017. № 7. С. 6–15.
2. Фонд ООН по народонаселению [Сайт] // UNFPA. URL: [www.unfpa.org](http://www.unfpa.org).
3. World Population Prospects. The 2017 Revision. Key Findings and Advance Tables [Электронный ресурс] // Department of Economic and Social Affairs. New York: United Nation, 2017. URL: [https://esa.un.org/unpd/wpp/Publications/Files/WPP2017\\_KeyFindings.pdf](https://esa.un.org/unpd/wpp/Publications/Files/WPP2017_KeyFindings.pdf).

#### References

1. Ageev A.I., Kuzyk B.N. Demograficheskiy fenomen BRIKS [Demographic Phenomenon of BRICS]. *Ekonomicheskie strategii*, 2017, no 7, pp. 6–15.
2. *Fond ON po narodonaseleniyu* [United Nations Population Fund]. UNFPA, available at: [www.unfpa.org](http://www.unfpa.org).
3. *World Population Prospects. The 2017 Revision. Key Findings and Advance Tables*. Department of Economic and Social Affairs. New York: United Nation, 2017, available at: [https://esa.un.org/unpd/wpp/Publications/Files/WPP2017\\_KeyFindings.pdf](https://esa.un.org/unpd/wpp/Publications/Files/WPP2017_KeyFindings.pdf).